

PLAN ASISTANS LENGWISTIK  
2023 ÒGANIZASYON  
PLANIFIKASYON  
METWOPOLITEN REJYON  
BOSTON





## BOSTON REGION METROPOLITAN PLANNING ORGANIZATION 2023 LANGUAGE ASSISTANCE PLAN

### **Manadjè Pwojè**

*Betsy Harvey*

### **Direktè Pwojè**

*Sarah Philbrick*

### **Analiz Done yo**

*Erin Maguire*

### **Grafik**

*Adriana Fratini*

### **Konsepsyon kouvèti**

*Adriana Fratini*

### **Editè**

*David Davenport*

MPO Combined PL ak 5303 #118967te sipòte preparasyon dokiman sa a. Òganizasyon Planifikasyon Metropolitan Rejyon Boston (MPO) dirije Pèsonèl Santral Planifikasyon Transpò yo. MPO a konpoze de ajans ak otorite etatik ak rejyonal yo, ak gouvènman lokal yo.

*Desanm 2023*



**Pou demand jeneral, kontakte**

*Pèsonèl Santral Planifikasyon Transpò | 857.702.3700*

*Batiman Transpò Eta a | [ctps@ctps.org](mailto:ctps@ctps.org)*

*Dis Park Plaza, Suit 2150 | [ctps.org](http://ctps.org)*

*Boston, Massachusetts 02116*



Òganizasyon Planifikasyon Metwopoliten Rejyon Boston (MPO) jere pwogram, sèvis, ak aktivite li yo an konfòmite ak Lwa federal sou non diskriminasyon ki gen ladan Tit VI Lwa sou Dwa Sivil 1964 (Tit VI), Lwa pou Retablisman Dwa Sivil 1987, ak Lwa ki gen rapò ak règleman yo. Tit VI la entèdi diskriminasyon nan pwogram asistans federal yo epi li egzije yo pa dwe eskli okenn moun nan peyi Etazini, pou rezon ras, koulè, oswa orijin nasyonal (ki gen ladan konpetans limite lang anglè), de patisipasyon an, refize yo avantaj yo, oswa fè yo sibi diskriminasyon nan kad tout pwogram oswa aktivite ki resevwa asistans federal. Lwa federal konèks sou non-diskriminasyon ke Administrasyon Otowout Federal, Administrasyon Federal Transpò, oswa toude admiistre a, entèdi diskriminasyon sou baz laj, sèks, ak andikap. MPO Rejyon Boston an konsidere popilasyon pwoteje sa yo nan Pwogram Tit VI li yo, ki konfòmeman ak entèpretasyon ak administrasyon federal. Anplis sa, MPO Rejyon Boston ofri aksè siyifikatif nan pwogram, sèvis ak aktivite li yo bay moun ki gen kapasite limite nan anglè, an konfòmite ak politik Depatman Transpò Etazini ak gid sou Dekrè Egzekitif Federal 13166 la.

MPO Rejyon Boston an konfòme l tou ak Lwa sou Akomodasyon Piblik Massachusetts, M.G.L. c 272 seksyon 92a, 98, 98a, ki entèdi fè tout distenksyon, diskriminasyon, oswa restriksyon an matyè admisyon, oswa tretman ki baze sou ras, koulè, kwayans relijye, orijin nasyonal, sèks, oryantasyon seksyèl, andikap, zansèt nan yon lye ebèjeman piblik. Menm jan an tou, MPO Rejyon Boston an konfòme l ak Dekrè Egzekitif 526 Gouvènè a, seksyon 4, ki egzije ke tout pwogram, aktivite ak sèvis Leta bay, egzekite, otorize, agreye, finanse, reglemante, oswa sou-trete yo dwe fèt san aktivite ilegal,



diskriminasyon ki baze sou ras, koulè, laj, sèks, etnisite, oryantasyon seksyèl, idantite oswa ekspresyon seksyèl, relijyon, kwayans, zansèt, orijin nasyonal, andikap, estati veteran (ki gen ladan veteran nan epòk Vyetnam), oswa antesedan.

Ou ka jwenn yon fòm plent ak plis enfòmasyon lè w kontakte MPO oswa nan [http://www.bostonmpo.org/mpo\\_non\\_discrimination](http://www.bostonmpo.org/mpo_non_discrimination).

*Pou mande enfòmasyon sa yo nan yon lòt lang oswa nan yon fòm aksesib, tanpri kontakte*

*Espesyalis Tit VI*

*MPO Rejyon Boston*

*10 Park Plaza, Suite 2150*

*Boston, MA 02116*

*civilrights@ctps.org*

*Pa Telefòn:*

*857.702.3700 (voice)*

*Pou moun ki gen difikilte pou tande oswa pou pale, konekte atravè sèvis MassRelay eta a:*

- Relè gras ak TTY oswa Transfè ekout : 800.439.2370
- Relè gras ak TTY oswa transmisyon vwa: 866.887.6619
- Relè gras ak Sentèz vokal : 866.645.9870
- Pou plis enfòmasyon, tankou nimewo pou moun ki pale Panyòl, vizite <https://www.mass.gov/massrelay>.

## REZIME

Dekrè Egzekitif 13166—Amelyore Aksè a Sèvis pou Moun ki gen Kapasite limite nan anglè—dirije moun k ap resevwa finansman federal pou yo “asire ke pwogram ak aktivite yo bay nòmalman ann angle yo aksesib pou moun LEP yo epi konsa pa fè diskriminasyon sou baz orijin nasyonal nan vyolasyon Tit VI Lwa sou Dwa Sivil 1964 la.” An repons a règleman ki vin apre Depatman Transpòtasyon Etazini te devlope, Plan Asistans Lang (LAP) sa a dekri bezwen lemgwistik rezidan yo nan 97 minisipalite Òganizasyon Planifikasyon Metwopoliten Rejyon Boston (MPO) ki itilize asistans nan lang oral ak ekri ki MPO a prevwa reponn bezwen sa yo. Kòm MPO a se yon moun k ap resevwa finansman federal ki soti nan Administrasyon Federal Transpò Piblik ak Administrasyon Otowout Federal la, LAP sa a satisfè egzijans ajans sa yo tabli konsènan pwovizyon asistans lemgwistik nan aktivite ak pwogram MPO yo.



## TAB MATYÈ

REZIME | 4

REZIME EKZEKITIF | 8

ES.1 ENTWODIKSYON | 8

ES.2 DETÈMINE BEZWEN LENGWISTIK YO | 8

ES.2.1 FAKTÈ 1: KANTITE AK PWOPÒSYON MOUN KI GEN KAPASITE LIMITE NAN ANGLÈ NAN REJYON BOSTON | 8

ES.2.2 FAKTÈ 2: FREKANS KONTAK | 9

ES.2.3 FAKTÈ 3: NATI AK ENPÒTANS PWOGRAM, SÈVIS, AK AKTIVITE MPO YO | 9

ES.2.4 FAKTÈ 4: RESOUS KI DISPONIB POU MPO A POU ANGAJMAN LEP AK DEPANS KI ASOSYE YO | 10

ES.3 BAY ASISTANS LENGWISTIK | 11

ES.3.1 SÈVIS ENTÈPRETE | 11

ES.3.2 TRADIKSYON | 11

ES.3.3 ESTRATEJI POU OGMANTE ANGAJMAN BÒ KOTE MOUN KI GEN KAPASITE LIMITE NAN ANGLÈ | 12

ES.4 SUIVI AK MIZAJOU LAP | 12

CHAPIT 1—ENTWODIKSYON | 13

CHAPIT 2—DETÈMINE BEZWEN LENGWISTIK YO | 14

2.1 FAKTÈ 1: NONB AK PWOPÒSYON MOUN KI GEN KAPASITE LIMITE ANAN LANG NGLÈ (LEP) | 14

2.1.1 ECHANTIYON MIKWODONE A GRAN DIFIZYON | 14

2.1.2 DEPATMAN EDIKASYON ELEMANTÈ AK SEGONDÈ MASSACHUSETTS | 18

2.2 FAKTÈ 2: FREKANS KONTAK | 24

2.3 FAKTÈ 3: NATI AK ENPÒTANS PWOGRAM, SÈVIS, AK AKTIVITE MPO YO | 25

2.4 FAKTÈ 4: RESOUS KI DISPONIB POU MPO A POU ANGAJMAN LEP AK DEPANS KI ASOSYE YO | 26

CHAPIT 3—BAY ASISTANS LENGWISTIK | 27

3.1 SÈVIS ENTÈPRETE | 27

3.1.1 ANGAJMAN PIBLIK AN PÈSÒN | 27

3.1.2 ANGAJMAN PIBLIK VITYÈL | 28

**3.2 TRADIKSYON | 28**

**3.2.1 DOKIMAN ESANSYÈL | 28**

**3.2.2 DOKIMAN KI PA ESANSYÈL | 32**

**3.2.3 METÒD TRADIKSYON | 33**

**3.4 MANDE SÈVIS LENGWISTIK | 33**

**3.5 ESTRATEJI POU OGMANTE ANGAJMAN AK MOUN KI GEN  
KAPASITE LIMITE NAN ANGLÈ | 33**

**CHAPIT 4—SUIVI AK MIZAJOU PLAN ASISTANS LENGWISTIK  
(LAP) | 34**

**ANÈKS A | 35**

**FIGURES**

**TABLO 1: LANG SAFE HARBOR YO  
PALE NAN REJYON BOSTON AN | 15**

**TABLO 2: TOP 10 LANG KI PA ANGLE  
MOUN K AP APRANN LANG ANGLÈ PALE | 21**

**FIGI 1: POUSANTAJ LOKITÈ LANG SAFE HARBOR | 16**

**FIGI 2: VARYASYON NAN KANTITE SENK PI GWO LOKITÈ LANG  
SAFE HARBOR | 17**

**FIGI 3: KANTITE MOUN K AP APRANN LANG ANGLÈ NAN DISTRI  
LEKÒL MINISIPAL YO | 19**

**FIGI 4: KANTITE ELÈV K AP APRANN ANGLE NAN DISTRI LEKÒL  
REJYONAL | 20**

**FIGI 5: LANG KI PI SOUVAN PALE NAN DISTRI LEKÒL PIBLIK YO:  
YOUN JISKA SENK | 22**

**FIGI 6: LANG KI PI SOUVAN PALE NAN DISTRI LEKÒL PIBLIK YO:  
SIS JISKA 10 | 23**

## REZIME EKZEKITIF

### ES.1 ENTWODIKSYON

Antanke yon moun k ap resevwa finansman federal ki soti nan Administrasyon Federal Transpò Piblik ak Administrasyon Otowout Federal la, Òganizasyon Planifikasyon Metwopoliten (MPO) Rejyon Boston an oblije devlope Plan Asistans Lang (LAP) sa a ki dekri popilasyon ki gen kapasite limite nan anglè (LEP) nan Rejyon Boston ak apwòch MPO a pou bay asistans lengwistik.

### ES.2 DETÈMINE BEZWEN LENGWISTIK YO

Pou detèmine bezwen lengwistik yo, anplwaye MPO yo te fè yon analiz kat faktè jan moun k ap resevwa finansman federal yo mande sa :

- **Premye faktè:** Popilasyon ki gen LEP nan rejyon Boston an.
- **Faktè de:** Pwogram ak sèvis MPO a.
- **Twazyèm faktè:** Frekans moun LEP yo antre an kontak avèk pwogram ak sèvis MPO yo.
- **Faktè kat:** Resous MPO pou bay asistans lengwistik.

Seksyon sa yo rezime rezilta analiz kat faktè yo.

#### ES.2.1 FAKTÈ 1: KANTITE AK PWOPÒSYON MOUN KI GEN KAPASITE LIMITE NAN ANGLÈ NAN REJYON BOSTON

Anplwaye MPO yo te itilize Echantiyon Mikwodone a gran difizyon (PUMS) American Community Survey nan Biwo Resansman Ameriken an pou idantifye pousantaj ak kantite moun nan rejyon MPO a ki gen LEP ak lang yo pale lakay yo. Dapre PUMS 2017–21 ki pi resan an, gen apeprè 372,079 moun ki gen kapasite limite nan anglè nan Rejyon Boston an, apeprè 11.1 pousan popilasyon an. Nan sa yo, apeprè 354,449 pale lang Safe Harbor, oswa 95.3 pousan moun ki gen kapasite limite nan anglè. Lang Safe Harbor se lang ki genyen omwen 1,000 moun oswa senk pousan nan popilasyon an pale, kèlkeswa sa ki pi piti a. Gen 26 lang Safe Harbor nan rejyon Boston, senk pi gwo yo se Panyòl, Chinwa, Pòtigè (ki gen ladan Kreyòl Kap Vèdyen), Kreyòl Ayisyen, ak Vyetnamyen. Depi PUMS 2012–16 la, pousantaj moun ki abite ki gen LEP nan rejyon an te ogmante de 10.5 pousan pou rive 11.1 pousan.

Anplwaye yo t ap chèche sous done adisyonèl sou lang ki pa anglè yo pale nan rejyon an ki disponib nan yon zòn jewografik ki pi piti pase done PUMS yo. Anplwaye yo te itilize done Depatman Edikasyon Elemantè ak Segondè Massachusetts (DESE) pou idantifye lang moun k ap aprann lang anglè (ELL) pale nan distri lekòl piblik yo nan rejyon Boston an. Dapre done ane akademik 2022–23, 16.8 pousan elèv lekòl primè ak segondè se ELL, sou 412,982 elèv yo. Senk lang ki pi souvan pale yo se Panyòl, Pòtigè (ki gen ladan kreyòl Kap Vèdyen), Kreyòl ayisyen, Chinwa ak Arab. Konpare ELL ak done PUMS yo sijere ke moun ki gen kapasite limite nan anglè gen plis chans pou yo se fanmi ki gen timoun nan lekòl, sitou moun ki pale Pòtigè ak Panyòl, ki gen pi gwo pousantaj moun ki pale ELL pase popilasyon global LEP la.



## ES.2.2 FAKTÈ 2: FREKANS KONTAK

Akòz nati aktivite li yo, MPO a gen kontak varyab ak enprevizib avèk moun ki gen kapasite limite nan anglè yo. Anplwaye MPO yo fè aktivite angajman regilyèman, tankou reyinyon konsèy MPO chak de semèn, reyinyon Konsèy Konsiltatif MPO a chak mwa, devlopman Pwogram Amelyorasyon Transpò anyèl (TIP) ak Pwogram Travay Planifikasyon Inifye (UPWP), epi devlopman Plan Transpò alontèm (LRTP), ki fèt chak kat ane. Yon angajman bò kote popilasyon LEP yo fè pati aktivite sa yo, men frekans lan varye ane a ane. Anplis sa, chak ane MPO a finanse plizyè etid, pifò ladan yo genyen yon eleman angajman enpòtan. Nivo angajman LEP a varye, selon sijè etid la, domèn etid la, ak resous ki disponib. Anplis, tout manm piblik la itilize lajman sit entènèt la kòm yon pwon kontak ak MPO a; MPO a itilize sèvis tradiktè Localize pou tradui kontni sou sit entènèt li a.

## ES.2.3 FAKTÈ 3: NATI AK ENPÒTANS PWOGRAM, SÈVIS, AK AKTIVITE MPO YO

MPO a planifye ak finanse pwojè transpò ak fè etid nan rejyon Boston an. Malgre ke li pa yon ajans egzekisyon, pwojè transpò MPO finanse yo ka gen yon efè enpòtan sou mobilite rezidan yo ak kalite lavi yo. Se poutèt sa, MPO a investi anpil efò pou fè yon angajman piblik enklizif pou garanti ke tout moun gen opòtinite siyifikatif pou enflyanse desizyon MPO yo e ke pwojè MPO finanse yo reflekte bezwen yo. Angajman an fèt sitou atravè pwogram MPO yo, ki ede gide ak enfòmè desizyon investisman. Pwogram yo repati an plizyè kategori :

- pwogram ki devlope dokiman prensipal planifikasyon transpò MPO a (TIP, UPWP, LRTP)
- pwogram ki akse sou politik ki fè avanse pwoblèm transpò enpòtan, tankou ekite ak rezilyans klimatik
- pwogram ki sipòte planifikasyon ak aktivite politik MPO a, tankou Pwogram Done
- pwogram ki bay miltimodal minisipalite yo ak otorite transpò rejyonal yo asistans teknik

Nati egzak ak limit angajman piblik la varye ane an ane, men li gen ladan reyinyon an pèsòn ak sou entènèt anplwaye MPO te òganize, ansanm ak prezans anplwaye MPO nan evènman piblik ki egziste ak nan evènman òganizasyon patnè yo. Anplwaye MPO yo konsidere etablisman relasyon ak kominote LEP ak òganizasyon kap sèvi yo kòm yon aktivite kontinyèl, kit se pou yon pwogram oswa aktivite espesifik. Sa pèmèt anplwaye yo bati konfyans ofilditan, konprann bezwen kominote a, ogmante transparans, epi asire ke moun ki gen kapasite limite nan anglè gen opòtinite pou yo enplike bonè epi souvan.

## ES.2.4 FAKTÈ 4: RESOUS KI DISPONIB POU MPO A POU ANGAJMAN LEP AK DEPANS KI ASOSYE YO

Akòz gwo kantite lang Safe Harbor yo pale nan rejyon Boston an, ak depans ekseksif pou bay kantite tradiksyon sa a ansanm ak demann limite a, MPO a pa tradui tout dokiman enpòtan yo nan chak lang. Olye sa, MPO dispose ase fon pou tradui dokiman enpòtan yo nan senk lang moun ki gen kapasite limite nan anglè yo pale plis, ki gen ladan plis pase 80 pousan moun ki gen kapasite limite nan anglè:

- Panyòl
- Chinwa (alafwa senplifye ak Chinwa tradisyonèl)
- Pötigè
- Ayisyen
- Vyetnamyen

Pou diminye fado finasye MPO a epi adapte tradiksyon yo a bezwen kominote a, dokiman angajman yo tradui sèlman nan lang yo pale pi souvan nan kominote sa a, ki ka oswa pa figure pami senk pi wo yo ki endike pi wo a, tou depann de bezwen kominote a. Anplis sa, sèlman rezime egzekitif yo tradui pou dokiman enpòtan ki pi long akòz longè yo. Tout dokiman sa yo disponib tou an HTML sou sit entènèt MPO a, ki ka tradui gras ak tradiktè entènèt MPO a, Localize. Si yon moun mande yon tradiksyon pou yon lòt lang ki pa senk sa yo, anplwaye yo fè tout efòse yo pou satisfè li an fonksyon resous ki disponib yo. Si resous yo limite, anplwaye yo travay avèk moun ki fè demann lan pou ofri altènatif ki reponn a bezwen li yo. Estrateji pou fè sa depann de gwosè dokiman y ap tradui a. Tradiktè pwofesyonèl ka tradui anpil dokiman ki pi piti yo. Si resous yo pa pèmèt sa, anplwaye yo pral itilize sèvis tradiktè machin, tankou Localize ak Google Translate, pou bay tradiksyon an.

Yo alwe Resous tou pou bay sèvis entèprèt sou demann nan reyinyon MPO a òganize (tankou reyinyon konsèy la). Menm jan ak tradiksyon, anplwaye mennen entèprèt nan reyinyon angajman ak evènman kote li espere moun ki gen kapasite limite nan anglè yo pral prezan. Chak ane, bidjè anplwaye yo pou yon kantite evènman kote yo pral bezwen entèprèt nesèsè. Evènman yo baze sou etid MPO k ap vini yo ak angajman piblik yo espere ke yo pral bezwen; reyinyon ak gwoup kominotè ki sèvi moun ki gen kapasite limite nan anglè ke anplwaye yo ap chèche bati relasyon avèk yo; epi prezans nan evènman kote moun ki gen kapasite limite nan anglè gen chans pou yo patisipe (tankou mache fèmeye yo).



## ES.3 BAY ASISTANS LENGWISTIK

### ES.3.1 SÈVIS ENTÈPRETE

Pou tout evènman ak reyinyon MPO a òganize, MPO a bay sèvis entèprèt sou demann, tankou reyinyon vityèl. Anplwaye yo pwograme entèprèt tou nan evènman ekstèn kote yo prevwa pral gen moun ki gen kapasite limite nan anglè, nan itilize enfòmasyon patnè kominotè yo, done resansman, ak done DESE. MPO a mande moun pou yo mande sèvis entèprèt omwen senk jou sivil avan yon evènman, men anplwaye yo fè tout efò posiblite pou reponn demann yo fè yo avèk yon pre-avi ki mwen long.

### ES.3.2 TRADIKSYON

MPO a bay priyore bay tradiksyon alekri dokiman enpòtan yo, jan règleman federal yo egzije sa. Dokiman enpòtan yo se sa ki gen enfòmasyon ki enpòtan pou jwenn sèvis MPO oswa sa yo lalwa egzije. Yo genyen ladan yo

- Avi sou Dwa ak Pwoteksyon San Diskriminasyon,
- pwosedi ak fòm plent,
- Plan Asistans Lengwistik,
- angajman piblik ak materyèl kominikasyon,
- Konsèy MPO ak dokiman reyinyon komite yo, ak
- Sit entènèt MPO a.

MPO a kapab sèlman bay tradiksyon rezime egzekitif sèten dokiman enpòtan akòz longè yo :

- Transpò Piblik Kowòdone—Plan Transpò pou Sèvis Moun
- Plan Daksyon Kago
- LRTP
- Plan Angajman Piblik la
- TIP
- Rapò chak twazan Titre VI
- UPWP

Pifò dokiman enpòtan yo tradui nan senk pi gwo lang yo pale pi souvan : Panyòl, Chinwa (alafwa tradiksyon Senplifye ak Tradisyonèl yo disponib), Pòtigè, Kreyòl ayisyen, ak Vyetnamyen. Manm piblik la ka mande tradiksyon nan lòt lang, MPO a pral fè tout efò l pou l akonpli sa. Pou tradiksyon ki nesese pou yon reyinyon oswa yon evènman MPO yo pwograme, anplwaye MPO mande pou demann yo fèt omwen senk jou davans, byenke y ap satisfè demann ki fèt nan yon delè pi kout yo, si sa posib.

Nan evènman angajman yo, yo bay tradiksyon dokiman yo nan lang ki pi enpòtan pou kominote kote yo ap fèt yo, menmsi se youn nan senk lang ki endike anwo a. Anplwaye yo konsilte gwoup kominotè patnè ou fè konfyans yo epi itilize done US Census ak DESE pou idantifye lang yo epi si gen chans pou yo pale yon dyalèk patikilye (tankou Pòtigè brezilyen). Yo bay dokiman ki tradui nan evènman yo pou pèmèt moun ki pa pale anglè jwenn menm enfòmasyon ki disponib ak moun ki pale anglè.

### ES.3.3 ESTRATEJI POU OGMANTE ANGAJMAN BÒ KOTE MOUN KI GEN KAPASITE LIMITE NAN ANGLÈ

Estrateji pou ogmante angajman bò kote moun ki gen kapasite limite nan anglè yo vize sible angajman MPO a yon fason pi efikas nan kominote ki gen pi gwo pousantaj moun ki gen kapasite limite nan anglè pou pi byen konprann ak adrese bezwen lengwistik nan tout rejyon an. Metòd yo enkli angajman dirèk an pèsòn lè yo patisipe nan reyinyon òganizasyon ki gen ladan yo oswa sèvi moun ki gen kapasite limite nan anglè ak patisipe nan evènman kominotè yo, devlope dokiman ki adapte pou patisipan yo, ak prestasyon sèvis entèpretasyon, ke analiz anplwaye yo enfòme andwa kote lang patikilye yo pale. Anplwaye yo ap devlope tou relasyon alontèm, ki pa baze sou pwojè ak òganizasyon kominotè ki gen ladan ak/oswa sèvi moun ki gen kapasite limite nan anglè, epi eksplòre patenarya ak òganizasyon sa yo ki enkli òf konpansasyon oswa ensitasyon pou ankouraje angajman yo. Sa ede bati konfyans ant MPO a ak kominote li sèvi yo, epi li pèmèt anplwaye yo solisite avi moun ki gen kapasite limite nan anglè yo yon fason pi efikas nan kèk moman enpòtan pandan pwojè ak travay planifikasyon.

### ES.4 SUIVI AK MIZAJOU LAP

Alòske MPO a te kapab bay sèvis tradiksyon lang ak resous ki egziste jiskaprezan yo, rejyon an kontinye atire divès popilasyon. Se poutèt sa, MPO a pral kontinye kontwole nesese pou sèvis tradiksyon ak entèpretasyon ki baze sou Analiz Kat Faktè, kantite demann ki resevwa, ak chanjman demografik nan rejyon an. Mizajou sèvis asistans lengwistik nou yo fèt si sa nesese, omwen chak twazan. Nan tan sa a, anplwaye yo pral eksplòre nouvo sous done ki bay yon konpreyansyon ki gen plis nyans sou bezwen lengwistik rezidan yo nan rejyon an ak nouvo teknoloji ki elaji aktivite MPO yo bay plis moun. Pou asire ke plis moun ki gen kapasite limite nan anglè yo konnen MPO a ak sèvis ak pwogram li bay yo, anplwaye yo pral kontinye bati relasyon avèk òganizasyon kominotè k ap sèvi moun ki gen kapasite limite nan anglè yo.





## CHAPIT 1—ENTWODIKSYON

Òganizasyon Planifikasyon Metwopoliten Rejyon Boston an (MPO) angaje l pou l garanti ke yo pa fè diskriminasyon kont moun ki gen yon kapasite limite nan anglè (LEP) ni refize yo aksè ak patisipasyon nan pwogram, aktivite ak sèvis MPO a ofri yo. Antanke yon moun k ap resevwa finansman federal, MPO a te devlope Plan Asistans Lengwistik (LAP) sa a pou dekri fason MPO a bay moun ki gen kapasite limite nan anglè asistans nan lang pou asire aksè enpòtan nan pwosesis planifikasyon transpò MPO a ak pran desizyon.

Fè yon angajman piblik enpòtan se yon fonksyon debaz MPO a, ki enpòtan anpil pou asire ke planifikasyon transpò rejyonal fèt nan yon fason ki jis ak transparan, e ke investisman li yo satisfè bezwen rezidan rejyon Boston yo. Pandan ke LAP sa a fèt pou satisfè egzijans federal yo, li sipòte tou anplwaye MPO yo nan devlopman ak aplikasyon aktivite angajman piblik yo. Sa yo dekri nan Plan Angajman Piblik *Plan Angajman Piblik* MPO a

Dapre enstriksyon federal, yo mete LAP sa a ajou omwen chak twazan. Jan sa nesèsè, LAP evalye kat faktè sa yo lè l ap detèmine bezwen lang moun ki gen kapasite limite nan anglè MPO a sèvi :

- **Faktè 1:** Kantite ak pwopòsyon moun ki gen kapasite limite nan anglè ki kalifye pou resevwa sèvis oswa ki gen chans pou yo rankontre yon pwogram, aktivite oswa sèvis benefisyè.
- **Faktè 2:** Frekans moun ki gen kapasite limite nan anglè antre an kontak ak pwogram, aktivite oswa sèvis la.
- **Faktè 3:** Nati ak enpòtans pwogram, aktivite oswa sèvis benefisyè a bay nan lavi moun.
- **Faktè 4:** Resous ki disponib pou benefisyè a ak depans yo.

Chapit 2 dekri rezilta Analiz Kat Faktè sa a, Chapit 3 dekri apwòch MPO a pou bay asistans lengwistik ak estrateji pou ogmante angajman bò kote moun ki gen kapasite limite nan anglè nan rejyon Boston, epi Chapit 4 pataje fason yo kontwòle ak mete ajou LEP a.





## CHAPIT 2—DETÈMINE BEZWEN LENGWISTIK YO

Chapit sa a diskite rezilta analiz kat faktè ki nesèsè pou detèmine bezwen lengwistik moun ki abite nan rejyon Boston an.

### 2.1 FAKTÈ 1: NONB AK PWOPÒSYON MOUN KI GEN KAPSITE LIMITÉ ANAN LANG NGLÈ (LEP)

Òganizasyon Planifikasyon Metwopoliten Rejyon Boston (MPO) itilize done lengwistik ki soti nan American Community Survey (ACS) yo, sous prensipal kapasite nan lang angle Ozetazini. Yo rapòte done sa yo atravè Echantiyon Mikwodone a gran difizyon (PUMS). Etandone done PUMS yo kouvri yon gwo zòn jewografik, anplwaye yo te kolekte done tou sou elèv k ap aprann lang anglè (ELL) nan lekòl primè ak segondè piblik yo pou bay yon imaj pi detaye sou bezwen lengwistik nan rejyon Boston.

#### 2.1.1 ECHANTIYON MIKWODONE A GRAN DIFIZYON

PUMS rapòte done ACS nan dosye ki pa tabile sou moun oswa inite lojman. Akòz nati dekonpozisyon done yo, yo sijè a kontwòl konfidansyalite pi sevè, sa ki lakòz done yo disponib sèlman nan yon pi gwo zòn jewografik—Zòn Mikwodone pou Itilizasyon Piblik (PUMA), ki se zòn jewografik ki gen omwen 100,000 moun. Piske PUMA yo pa swiv limit MPO yo, done lengwistik LEP yo rapòte la a yo adisyone pou PUMA yo kote majorite zòn jewografik li yo sipèpoze ak rejyon MPO a. (Gade Anèks A pou yon lis PUMA yo itilize nan analiz sa a.)

Tablo 1 montre lang Safe Harbor yo pale nan rejyon Boston gras ak done ACS 2017–21. Lang Safe Harbor se lang omwen 1,000 moun oswa senk pousan nan popilasyon an pale, selon sa ki mwens lan. Li montre tou pousantaj varyasyon pa rapò a ACS 2012–16 la. Vennis lang depase sèy pou yon lang Safe Harbor nan rejyon an, moun ki pale yo reprezante 95.3 pousan nan tout moun ki gen kapasite limite nan anglè yo. Depi ACS 2012–16, kantite total rezidan yo estime nan rejyon Boston ak LEP te ogmante de 10.5 pousan pou rive 11.1 pousan popilasyon rejyon Boston an.

Popilasyon ki pale Pòtigè te wè pi gwo ogmantasyon depi ACS 2012–16 la, ki te grandi soti nan apeprè 32,000 a 58,000 lokite ki gen kapasite limite nan anglè, yon kwasans 81.4 pousan. Lòt lang ki gen yon gwo ogmantasyon gen ladan lang Chinwa, Hindi, Bengali, Telugu, ak Farsi. Lang ki gen pi gwo diminisyon yo gen ladan Italyen, Arab, Japonè, Polonè ak Ris.



**TABLO 1**

**Lang Safe Harbor yo pale nan rejyon Boston an**

LANGUAGE	ESTIMASYON KANTITE MOUN KI GEN KAPASITE LIMITE NAN ANGLÈA	POUSANTAJ VARYASYON SOTI NAN 2012–16	POUSAN LOKITÈ KI GEN KAPASITE LIMITE NAN ANGLÈ YO	POUSANTAJ POPI LASYON REJYON BOSTON
Panyòl	131,143	12.2%	35.2%	3.9%
lang Chinwa b	62,217	24.2%	16.7%	1.9%
Pòtigè	58,783	81.4%	15.8%	1.8%
ayisyen	24,344	1.8%	6.5%	0.7%
Vyetnamyen	16,846	1.1%	4.5%	0.5%
Ris	10,737	-4.7%	2.9%	0.3%
Arab	7,947	-25.2%	2.1%	0.2%
Italyen	4,904	-26.4%	1.3%	0.1%
Koreyen	4,304	1.2%	1.2%	0.1%
grèk	4,040	3.4%	1.1%	0.1%
Albanè	3,629	19.9%	1.0%	0.1%
Hindi	3,510	44.7%	1.0%	0.1%
Khmer	2,493	-12.2%	0.7%	0.1%
Japonè	2,357	-26.2%	0.6%	0.1%
Bengali	2,177	81.0%	0.6%	0.1%
Nepali	2,061	9.2%	0.6%	0.1%
Farsi	1,793	49.0%	0.5%	0.1%
Goujarati	1,708	-0.4%	0.5%	0.1%
Amarik	1,462	18.4%	0.4%	0.0%
Amenyen	1,275	12.3%	0.3%	0.0%
Penjabi	1,234	-28.0%	0.3%	0.0%
Polonè	1,197	-35.1%	0.3%	0.0%
Telougou	1,112	56.4%	0.3%	0.0%
Tamil	1,086	16.9%	0.3%	0.0%
Taylandè	1,085	-2.6%	0.3%	0.0%
Oudou	1,005	88.6%	0.3%	0.0%
<b>TOTAL MOUN KI</b>				
<b>pale lang Safe Harbor</b>	<b>354,449</b>	<b>14.1%</b>	<b>95.3%</b>	<b>10.5%</b>
<b>Total moun ki gen kapasite limite nan anglè</b>	<b>372,079</b>	<b>13.4%</b>	<b>100%</b>	<b>11.1%</b>

a Valè ACS yo se estimasyon. Etandone PUMA yo pa aliyen ak limit MPO yo, PUMA ki sitou nan rejyon MPO yo enkli nan analiz sa a.

b Lang Chinwa yo enkli Mandaren ak Kantonèz, pami lòt.

c Gen ladan kreyòl Kap Vèdyen.

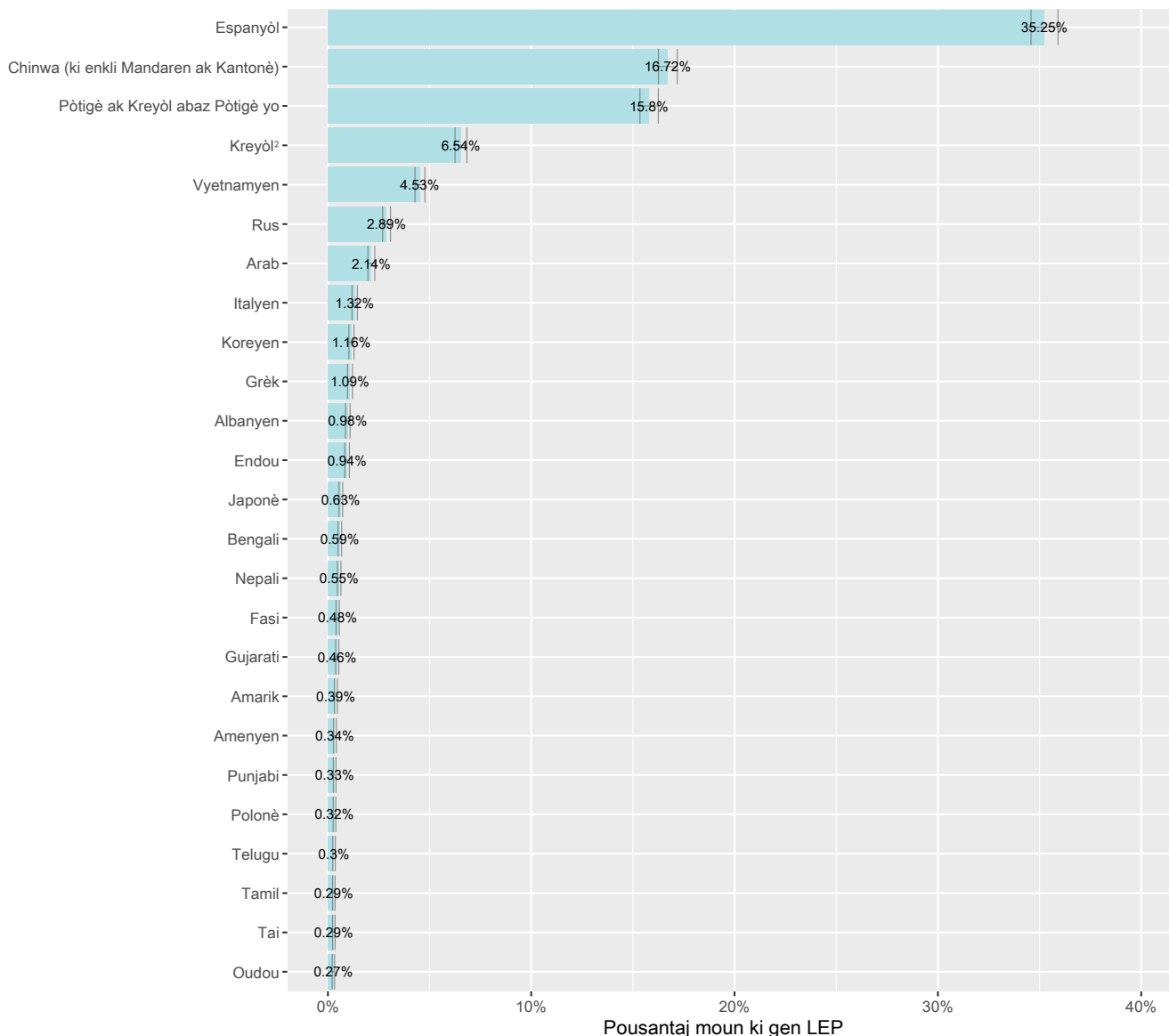
LEP = Kapasite limite nan anglè. MPO = Òganizasyon Planifikasyon Metwopoliten. PUMA = Zòn Mikwodone a gran difizyon. Sous: Echantiyon Mikwodone pa gran difizyon nan American Community Survey, 2012–16 ak 2017–21.

Source: American Community Survey Public Use Microdata Sample, 2012–16 and 2017–21.

Figi 1 montre pousantaj moun ki gen kapasite limite nan anglè ki pale chak lang Safe Harbor, ak maj erè nan done ki kache yo. Figi 2 montre kwasans estimasyon popilasyon an nan chak nan senk pi gwo lang Safe Harbor nan rejyon Boston an.

## FIGI 1

### Pousantaj lokitè lang Safe Harbor

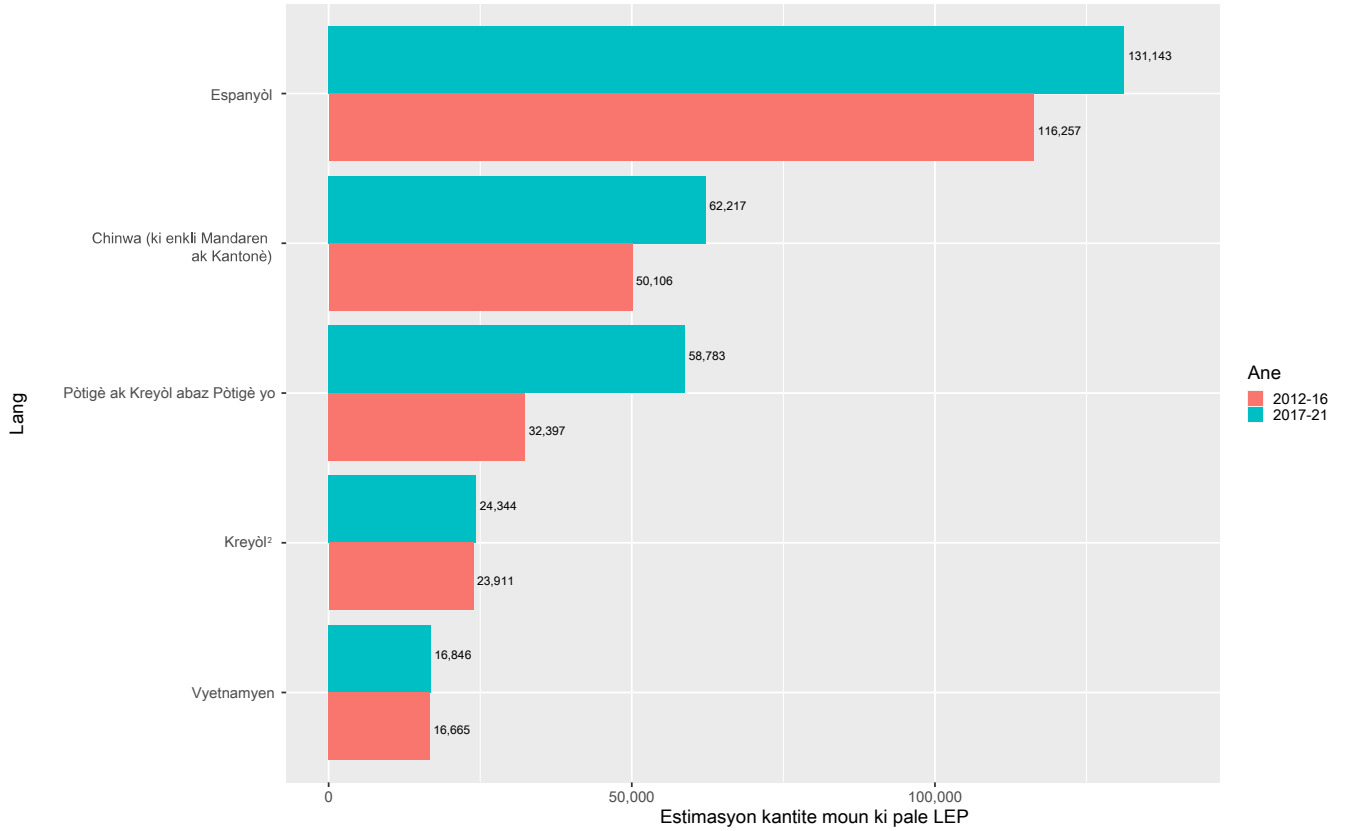


*LEP = kapasite limite nan anglè.*



**FIGI 2**

**Varyasyon nan kantite senk pi gwo lokitè lang Safe Harbor**



*LEP = kapasite limite nan anglè.*

Pou plis konprann bezwen lang moun ki gen kapasite limite nan anglè yo, anplwaye yo te itilize done ACS 2017–21 sou kote rezidan etranje yo pran nesans pou pi byen konprann ki dyalèk lang Safe Harbor yo ki pi pale nan rejyon an, epi donk bay sèvis lengwistik apwopriye. Lachin kontinantal ak Brezil se de kote ki pi komen nan nesans pou popilasyon ki fèt aletranje a, ki reprezante respektivman 11.5 ak 7.3 pousan nan popilasyon sa a nan rejyon Boston an. Sa endike yon bezwen pou bay tradiksyon nan Chinwa senplifye ak Pòtigè brezilyen. Apeprè 1.8 pousan moun ki fèt aletranje yo soti nan Hong Kong ak Taiwan, kote Chinwa tradisyonèl se lang ofisyèl ekri.

Pami peyi ki gen anpil chans kote Panyòl se lang prensipal la, nan rejyon Boston Salvadò se peyi orijin ki pi komen pou popilasyon ki fèt aletranje a (30 pousan), swiv Gwatemala (17 pousan), ak Columbia (15 pousan). Sa a endike ke moun ki pale Panyòl yo gen plis chans pou yo pale dyalèk Latino-Ameriken Panyòl. Malgre ke dyalèk yo jeneralman entelijib, sa ka enfòm desizyon MPO konsènan chwa dyalèk apwopriye pou tradiksyon, lè yo disponib, epi asire entèprèt yo pale dyalèk apwopriye pou kominote a.

## 2.1.2 DEPATMAN EDIKASYON ELEMANTÈ AK SEGONDÈ MASSACHUSETTS

Anplwaye yo te chèche lòt sous done sou lang ki pa anglè yo pale nan rejyon an ki disponib nan yon zòn jewografik ki pi piti. Depatman Edikasyon Elemantè ak Segondè a kolekte done sou kantite elèv k ap aprann lang anglè (ELL) nan chak distri lekòl piblik, ansanm ak lang yo pale.<sup>1</sup> Yo sipoze ke si yon elèv se yon ELL, paran yo gen kapasite limite nan anglè. Byenke definisyon sa a pa koresponn pafètman ak definisyon LEP Depatman Transpò Etazini an, li pèmèt anplwaye yo idantifye kote bezwen lengwistik yo prezan nan pi piti zòn jewografik yo, sa ki itil pou rezon angajman piblik. Dapre done ane akademik 2022–23 (AA), 16.8 pousan elèv lekòl primè ak segondè nan distri piblik nan rejyon Boston an te ELL, sou 412,982 elèv. Pousantaj elèv ELL nan lekòl leta rejyon Boston an pi gran pase pousantaj lokitè ki gen kapasite limite nan anglè, sa ki sijere ke yon pati enpòtan nan imigran Massachusetts yo se fanmi ki gen timoun ki gen laj lekòl.

Figi 3 montre kantite elèv ELL nan distri lekòl piblik minisipal yo, alòske Figi 4 montre kantite elèv ELL nan distri lekòl leta rejyonal yo.<sup>2</sup> Distri lekòl ki gen plis elèv ELL yo se sa ki nan Boston ak Framingham ak ozalantou, tandans ki konsistan avèk LAP 2020 la, ki te itilize done ane 2020–21 AY.



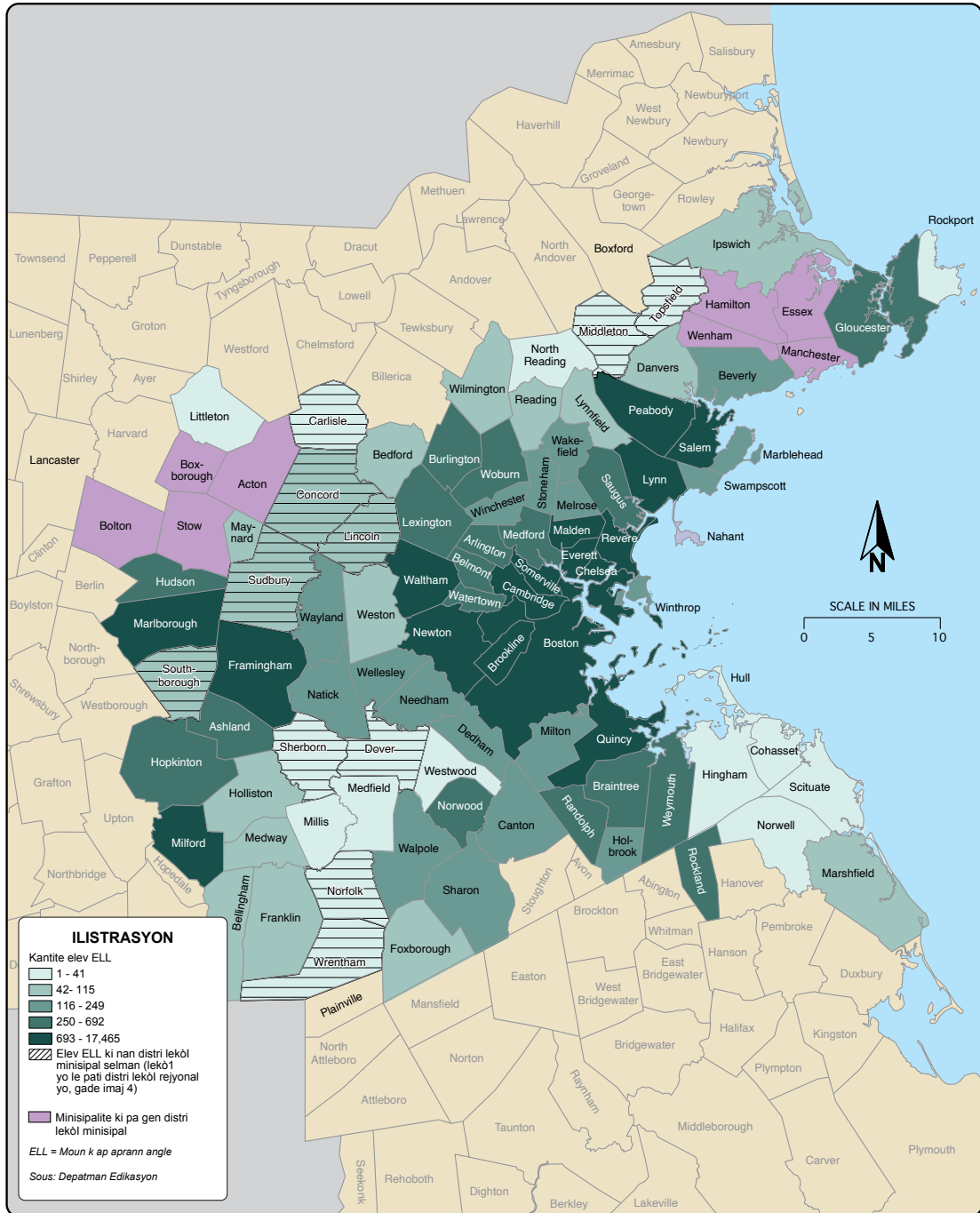
<sup>1</sup> Depatman Edikasyon Massachusetts defini yon elèv ELL kòm “yon elèv ki gen premye lang se yon lang ki pa Angle ki pa kapab fè travay òdinè nan klas la an Angle.” Gade <http://profiles.doe.mass.edu/help/data.aspx?section=students#selectedpop>.

<sup>2</sup> Kèk distri lekòl piblik gen ladan vil andeyò rejyon Boston: Distri Lekòl King Phillips (ki enkli Plainville); Distri Lekòl Northborough-Southborough (ki enkli Northborough); Distri Lekòl Masconomet (ki enkli Boxborough); ak Nashoba School District (ki enkli Lancaster ak Stow).



**FIGI 3**

Kantite moun k ap aprann lang anglè nan distri lekòl minisipal yo



BOSTON  
 REGION  
 MPO

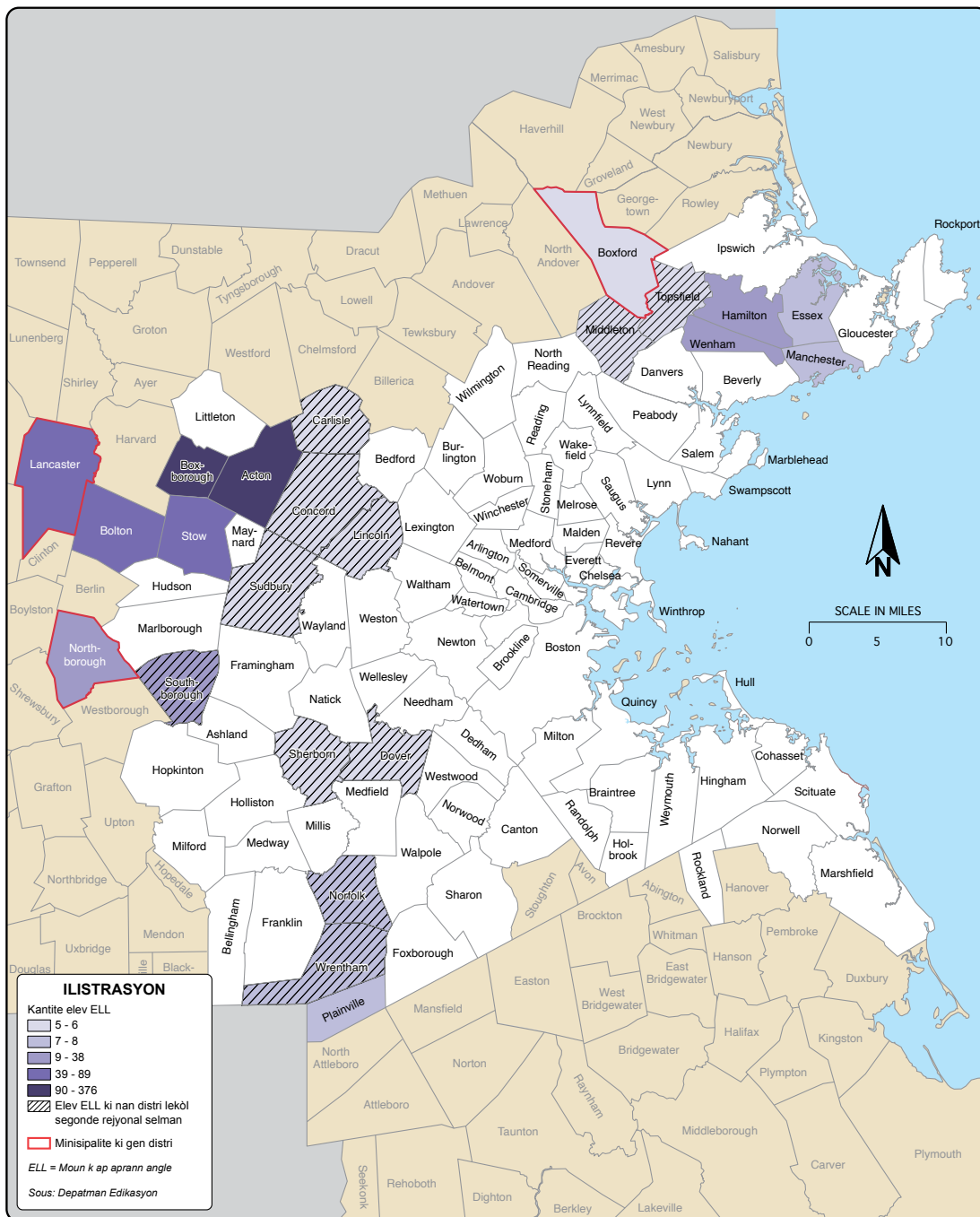
**Imaj 3**  
 Kantite elev k ap aprann angle  
 nan Distri Lekòl Minisipalite yo

Plan asistans  
 pou lang

ELL = Elev k ap aprann lang anglè.

FIGI 4

Kantite Elèv k ap Aprann Angle nan Distri Lekòl Rejyonal



BOSTON  
REGION  
MPO

Imaj 4  
Kantite elev k ap aprann angle  
nan Distri lekòl Minisipalite yo

Plan  
asistans  
pou lang

ELL = Elèv k ap aprann lang anglè.



Tablo 2 a montre 10 lang ELL yo pale pi souvan. Depi Ane Akademik 2020–21, kantite elèv ELL yo ogmante anpil, epi moun ki pale chak nan 10 pi gwo lang ELL yo ogmante. Pi gwo ogmantasyon yo te konsène kantite elèv ELL ki te pale Pòtigè ak yon ogmantasyon 78.3 pousan epi arab ak yon ogmantasyon 49.0 pousan. Depi Ane Akademik 2020–21, Koreyen an te vin youn nan 10 lang ELL yo pi souvan pale, ki ranplase Somalyen.

**TABLO 2**

**Top 10 lang ki pa angle moun k ap aprann lang anglè pale**

LANG	KANTITE ELÈV ELL YO	POUSANTAJ ELÈV ELL YO	POUSANTAJ VARTASYON SOTI AA 2020–21
Panyòl	34,401	49.7%	39.8%
Pòtigè	15,296	22.1%	78.3%
Kreyòl Ayisyen	3,098	4.5%	31.8%
Lang Chinwa yo	3,054	4.4%	10.6%
Arab	2,043	3.0%	48.9%
Vyetnamyen	1,158	1.7%	0.2%
Ris	856	1.2%	29.3%
Japonè	564	0.8%	40.6%
Fransè	502	0.7%	25.8%
Koreyen	443	0.6%	N/A

*a Gen ladan kreyòl Kap Vèdyen*

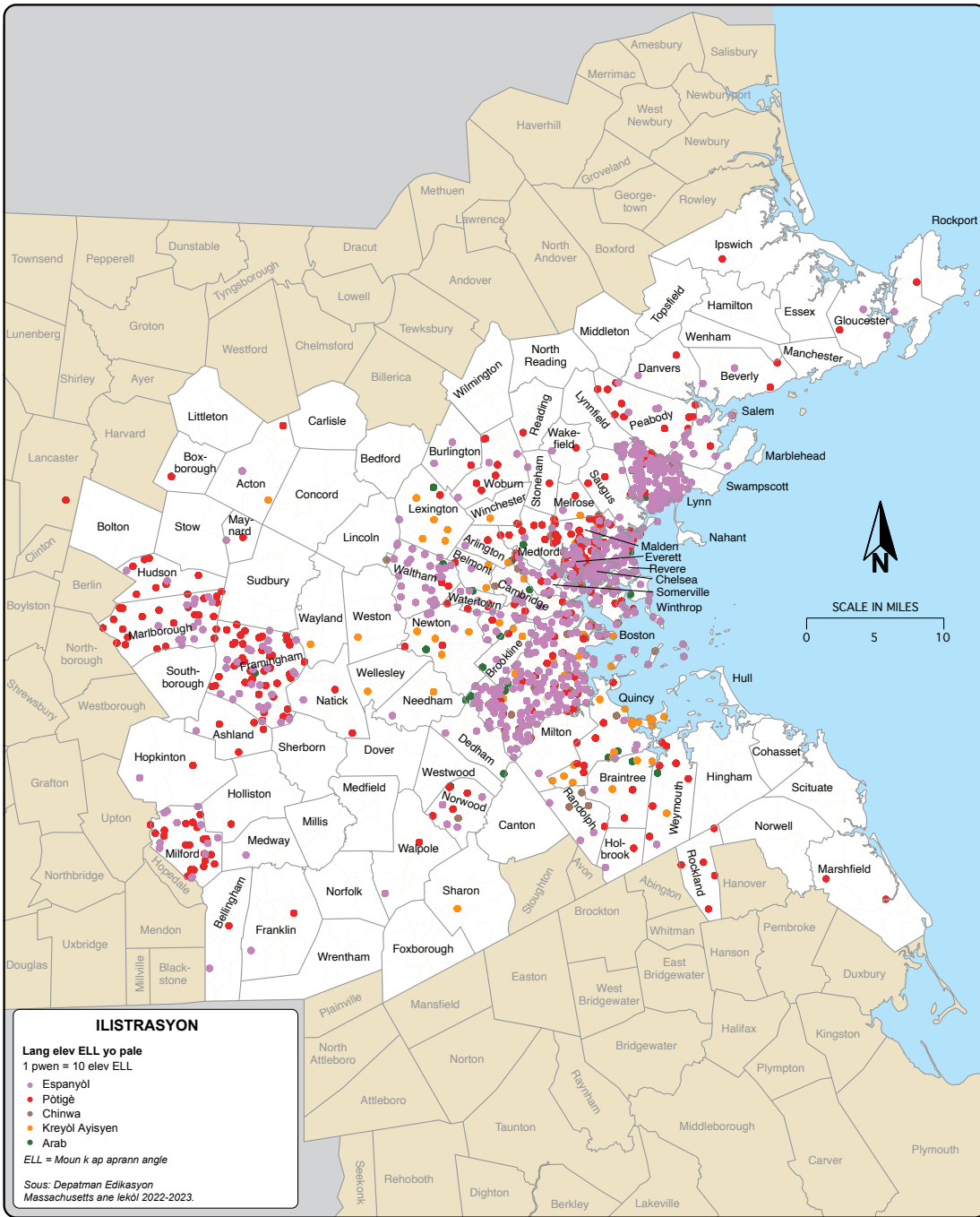
*AY = Ane Akademik. ELL = Moun k ap aprann lang anglè.*

*Sous: Depatman Edikasyon Massachusetts, ane akademik 2020–21 ak 2022–23.*

Fig 5 ak 6 montre distribisyon 10 pi gwo lang ELL yo pale nan rejyon MPO a. Remake byen ke pwen yo repati owaza nan chak distri lekòl epi yo pa reprezante kote aktyèl elèv ELL yo.

FIGI 5

Lang ki pi souvan pale nan distri lekòl piblik yo: youn jiska senk



BOSTON  
REGION  
MPO

Imaj 5

TLang prensipal yo pale nan Distri Lekol Piblik yo  
Espanyòl, pòtigè, chinwa, kreyòl ayisyen, ak arab

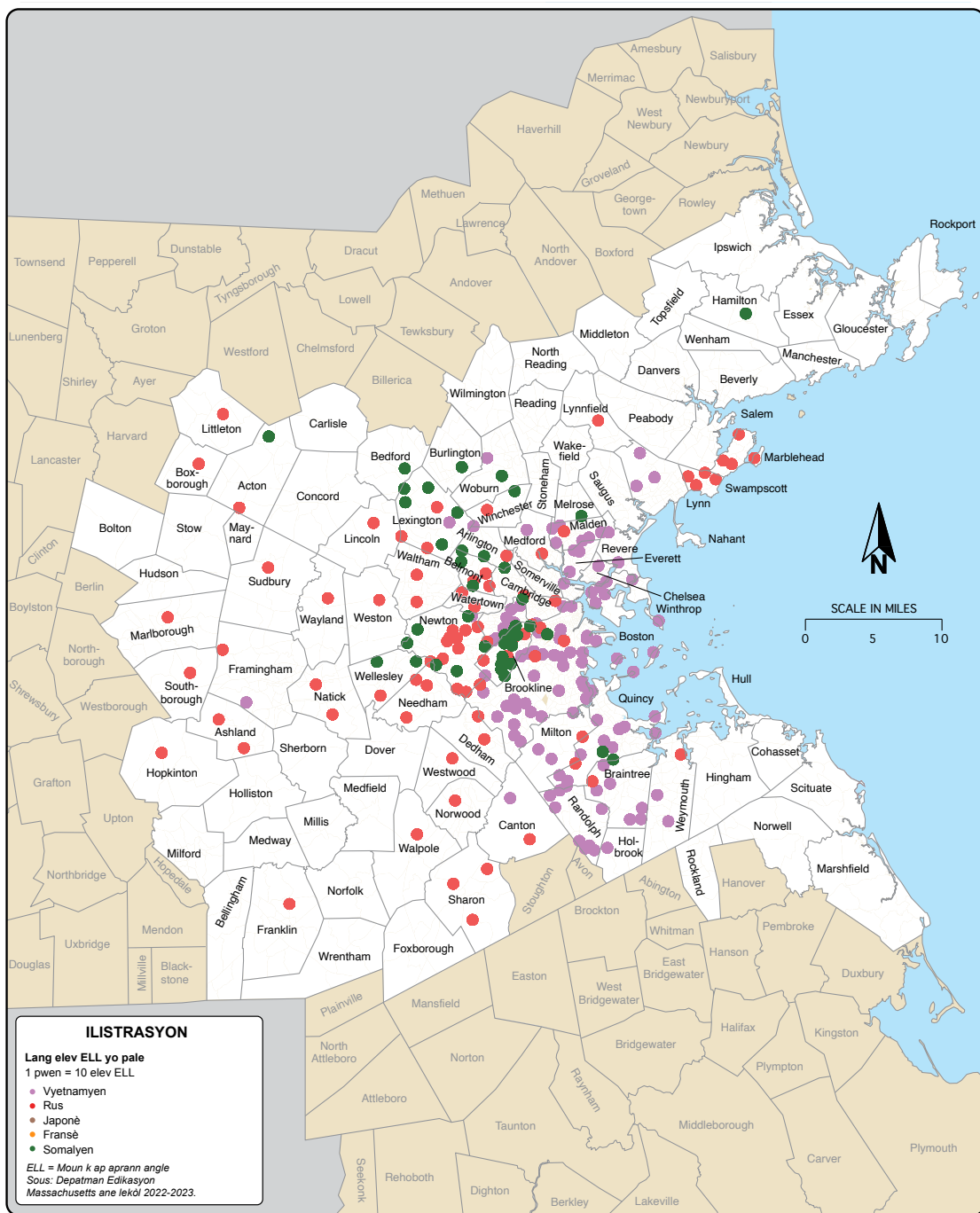
Plan  
asistans  
pou lang

ELL = Elèv k ap aprann lang anglè.



**FIGI 6**

Lang ki pi souvan pale nan distri lekòl piblik yo: sis jiska 10



**BOSTON  
 REGION  
 MPO**

**Imaj 6**  
**Lang prensipal yo pale nan Distri Lekol Piblik yo**  
**Vyetnamyen, ris, japone, franse ak somalyen**

*Plan  
 asistans  
 pou lang*

ELL = Elèv k ap aprann lang anglè

Panyòl se lang ki pi pale pami ELL yo, Pòtigè, Kreyòl ayisyen, lang Chinwa ak Arab swiv li. Pou twa lang, gen yon pousantaj ELL ki pi wo pase moun ki gen kapasite limite nan anglè — Panyòl (49.7 pousan ELL yo konpare ak 35.6 pousan moun ki gen kapasite limite nan anglè), Pòtigè (22.1 pousan konpare ak 15.3 pousan), ak Arab (3.0 pousan konpare ak 2.2 pousan). Sis lang gen yon pati ELL ki pi ba pase moun ki gen kapasite limite nan anglè: lang Chinwa (4.4 pousan konpare ak 20.1 pousan), Ayisyen (4.5 pousan konpare ak 6.7 pousan), Vyetnamiyen (1.7 pousan konpare ak 4.6 pousan), Ris (1.2 pousan konpare ak 2.9 pousan), Fransè (0.7 pousan konpare ak 1.5 pousan), epi Koreyen (0.6 pousan konpare ak 1.2 pousan).

Sa sijere ke moun ki pale Chinwa, Ayisyen, Fransè, Vyetnamiyen, ak Ris yo pi souvan granmoun ki pi gran oswa granmoun san timoun ki gen yon pi gwo bezwen sèvis lengwistik, tandiske Pòtigè, Arab, ak Panyòl gen plis chans pou se timoun ak fanmi yo ki bezwen sèvis yo. Enfòmasyon sa yo ka ede MPO a pi byen adapte kontak sansibilite selon kominote yo ak lang yo pale.

## 2.2 FAKTÈ 2: FREKANS KONTAK

Akòz nati aktivite li yo, MPO a gen kontak varyab e enprevizib avèk moun ki gen kapasite limite nan anglè. Anplwaye MPO yo antreprann kèk aktivite angajman regilyèman, tankou reyinyon konsèy MPO chak de semèn, reyinyon Konsèy Konsiltatif MPO a chak mwa, devlopman Pwogram Amelyorasyon Transpò anyèl ak Pwogram Travay Planifikasyon Inifye, ak devlopman Plan Transpò alontèm, sa ki fèt chak kat ane. Angajman ki vize ak popilasyon LEP yo fè pati aktivite sa yo, men frekans lan varye chak ane. Chak ane MPO a tou finanse etid, pifò ladan yo gen yon eleman angajman. Nivo angajman LEP a varye, selon sijè etid la, zòn etid la, ak resous ki disponib.

MPO a ofri menm nivo aksè nan evènman MPO sou entènèt ak evènman an pèsòn, nan bay entèprèt ak tradiksyon sou demand ak jan sa dekri nan Chapit 3. Anplis sa, MPO a itilize sèvis tradiktè Localize pou tradui kontni sou sit entènèt li a, ki se yon pwen kontak enpòtan ak MPO a pou tout manm piblik la. Sepandan, jiska dat MPO a te gen yon angajman limite ak moun ki gen kapasite limite nan anglè atravè angajman sou entènèt. Sa ka eksplike an pati pa pa mank konsyans sou MPO a e pa difikilte pou enplike popilasyon LEP a an jeneral. Jan sa dekri nan Chapit 3, anplwaye MPO yo pran angajman pou konstwi relasyon ki nesèsè pou angaje moun ki gen kapasite limite nan anglè, e nou espere ke sa pral reflekte nan yon angajman pi solid nan reyinyon sou entènèt.



## 2.3 FAKTÈ 3: NATI AK ENPÒTANS PWOGRAM, SÈVIS, AK AKTIVITE MPO YO

MPO planifye ak finanse pwojè transpò epi fè etid nan rejyon Boston an. Sepandan, se pa yon ajans egzekisyon; Kidonk, konstriksyon pwojè a se responsablite minisipalite yo, ajans transpò leta yo, ak/oswa otorite transpò rejyonal yo (RTA), yo chak ak pwòp politik pa yo pou bay asistans lengwistik. Sepandan, pwojè transpò MPO a finanse yo ka afekte mobilite rezidan yo ak kalite lavi yo anpil. Kidonk, MPO a envesti anpil efò pou mennen yon angajman piblik enklizif pou asire tout moun gen opòtinite siyifikatif pou enfliyans desizyon MPO yo e ke pwojè MPO a finanse reflekte bezwen yo. Angajman fèt sitou atravè pwogram MPO yo, ki gide ak eklere desizyon investisman. Pwogram yo repati an plizyè kategori :

- pwogram ki devlope dokiman prensipal planifikasyon transpò MPO yo
- pwogram akse sou politik ki avanse pwoblèm transpò krisyal tankou ekite ak rezistans klima
- pwogram ki sipòte planifikasyon ak aktivite politik MPO a, tankou Pwogram Done
- pwogram ki bay minisipalite yo ak RTA yo asistans teknik miltimodal

Nati egzak ak limit angajman piblik la varye ane an ane, men li gen ladan reyinyon an pèsòn ak sou entènèt anplwaye MPO te òganize, ansanm ak prezans anplwaye MPO nan evènman piblik ki egziste ak nan evènman òganizasyon patnè yo. Anplwaye MPO yo konsidere etablisman relasyon ak kominote LEP ak òganizasyon ki sèvi yo kòm yon aktivite kontinyèl, kit se pou yon pwogram oswa aktivite espesifik. Sa pèmèt anplwaye yo bati konfyans ofilditan, konprann bezwen kominote a, ogmante transparans, epi asire ke moun ki gen kapasite limite nan anglè gen opòtinite pou yo enplike bonè epi souvan.

## 2.4 FAKTÈ 4: RESOUS KI DISPONIB POU MPO A POU ANGAJMAN LEP AK DEPANS KI ASOSYE YO

Akòz gwo kantite lang Safe Harbor yo pale nan rejyon Boston an, ak depans eksef pou bay kantite tradiksyon sa a ansanm ak demann limite a, MPO a pa tradui tout dokiman enpòtan yo nan chak lang. Olye sa, MPO dispose ase fon pou tradui dokiman enpòtan yo nan senk lang moun ki gen kapasite limite nan anglè yo pale plis, ki gen ladan plis pase 80 pousan moun ki gen kapasite limite nan anglè:

- Panyòl
- Chinwa (alafwa senplifye ak Chinwa tradisyonèl)
- Pötigè
- Ayisyen
- vyetnamyen

Pou diminye fado finasye MPO a epi adapte tradiksyon yo a bezwen kominote a, dokiman angajman yo tradui sèlman nan lang yo pale pi souvan nan kominote sa a, ki ka oswa pa figure pami senk pi wo yo ki endike pi wo a, tou depann de bezwen kominote a. Anplis sa, sèlman rezime egzekitif yo tradui pou dokiman enpòtan ki pi long akòz longè yo. Tout dokiman sa yo disponib tou an HTML sou sit entènèt MPO a, ki ka tradui gras ak tradiktè entènèt MPO a, Localize. Si yon moun mande yon tradiksyon pou yon lòt lang ki pa senk sa yo, anplwaye yo fè tout efòse yo pou satisfè li an fonksyon resous ki disponib yo. Si resous yo limite, anplwaye yo travay avèk moun ki fè demann lan pou ofri altènatif ki reponn a bezwen li yo. Estrateji pou fè sa depann de gwosè dokiman y ap tradui a. Tradiktè pwofesyonèl ka tradui anpil dokiman ki pi piti yo. Si resous yo pa pèmèt sa, anplwaye yo pral itilize sèvis tradiktè machin, tankou Localize ak Google Translate, pou bay tradiksyon an

Yo alwe Resous tou pou bay sèvis entèprèt sou demann nan reyinyon MPO a òganize (tankou reyinyon konsèy la). Menm jan ak tradiksyon, anplwaye mennen entèprèt nan reyinyon angajman ak evènman kote li espere moun ki gen kapasite limite nan anglè yo pral prezan. Chak ane, bidjè anplwaye yo pou yon kantite evènman kote yo pral bezwen entèprèt nesèsè. Evènman yo baze sou etid MPO k ap vini yo ak angajman piblik yo espere ke yo pral bezwen; reyinyon ak gwoup kominotè ki sèvi moun ki gen kapasite limite nan anglè ke anplwaye yo ap chèche bati relasyon avèk yo; epi prezans nan evènman kote moun ki gen kapasite limite nan anglè gen chans pou yo patisipe (tankou mache fèmeye yo).



## CHAPIT 3—BAY ASISTANS LENGWISTIK

### 3.1 SÈVIS ENTÈPRÈTE

Òganizasyon Planifikasyon Metropolitan Rejyon Boston (MPO) bay sèvis entèprèt sou demann nan tout evènman ak reyinyon MPO a òganize. MPO a fè kontra ak yon konpayi entèpretasyon ki ka bay entèprèt pou lang ki pi souvan pale ki pa anglè:

- Panyòl
- Lang Chinwa
- Pòtigè
- ayisyen
- Vyetnamyen

Gen anpil lòt lang ki disponib tou, tankou pifò lang Safe Harbor MPO a. Si yon lang pa disponib, anplwaye yo fè tout efò posib pou chèche lòt sèvis entèprèt ki kapab bay lang yo mande a.

Anplwaye yo detèmine bezwen entèprèt yo nan plizyè fason :

- kowòdone ak gwoup kominotè ki gen konesans nan lang yo pale nan kominote kote evènman an ap fèt la
- egzamine done lengwistik ki soti nan American Community Survey an pou kominote an kesyon an
- egzamine done moun k ap aprann lang anglè ki soti nan Depatman Edikasyon Massachusetts
- konsilte kat wèb MassDOT la, *Engage*

#### 3.1.1 ANGAJMAN PIBLIK AN PÈSÒN

Tout avi pou evènman an pèsòn oswa reyinyon MPO a òganize yo endike kijan pou mande yon entèprèt lè w kontakte Kowòdonatè Tit VI MPO a. Anplwaye MPO yo mande pou yo mande sèvis entèprèt omwen senk jou sivil avan evènman an; sepandan, anplwaye yo pral fè tout sa yo kapab pou reponn a demann ki fèt ak mwens preyavi. Se politik MPO a tou pou mennen entèprèt nan reyinyon piblik oswa lòt angajman kote y ap atann moun ki pa pale anglè, kit yo yo mande sa oswa non.

### 3.1.2 ANGAJMAN PIBLIK VITYÈL

Pandan ke anplwaye yo kontinye itilize mwayen konvansyonèl sou entènèt yo tankou sit entènèt MPO a, imèl MPO, ak sondaj sou entènèt, nesosite pou mennen yon angajman piblik nòmalman pandan pandemi COVID-19 la te kondui nan plis opòtinite pou angaje ak MPO a sou entènèt. Tout reyinyon MPO yo ak evènman piblik yo òganize nan MPO yo fèt atravè Zoom, ki gen ladan plizyè liy entèprèt anplis de prensipal an anglè a. Anplwaye yo fè tout efò posib pou bay sèvis ki ekivalan ak sa yo ofri nan reyinyon an pèsòn epi adapte angajman sou entènèt pou bezwen kominote a ak patisipan endividyèl yo, gras ak menm kat fason yo dekri pi wo a. Menm jan ak angajman an pèsòn, yo mande patisipan yo pou yo mande yon entèprèt omwen senk jou ouvrab davans.

## 3.2 TRADIKSYON

### 3.2.1 DOKIMAN ESANSYÈL

MPO a bay priyorite pou founi tradiksyon alekri dokiman enpòtan yo, jan règleman federal yo egzije sa. Dokiman enpòtan yo se sa ki gen enfòmasyon ki enpòtan pou jwenn sèvis MPO oswa sa yo lalwa mande. MPO a te detèmine ke yo konsidere dokiman ak materyèl kòm esansyèl si yo pèmèt piblik la konprann epi patisipe nan pwosesis planifikasyon transpò rejyonal la. Yo enkli sa ki annapre yo :

- Dokiman san diskriminasyon
  - Avi sou Dwa ak Pwoteksyon an matye non Diskriminasyon
  - Pwosedi pou plent
  - Fòm plent
- Plan Asistans Lengwistik
- Angajman piblik ak materyèl kominikasyon
  - Avi piblik, tankou imèl ki soti nan kont imèl ofisyèl MPO a
  - Sondaj
  - Lòt materyèl angajman ki pèmèt moun ki gen yon konpetans limite anglè (LEP) patisipe nan aktivite MPO yo.
- Konsèy MPO ak materyèl reyinyon komite yo
- Sit entènèt MPO a



Genyen tou dokiman MPO ki esansyèl yo anpil pou ki yo jis tradwi rezime egzekitif la nan senk pi gwo lang Safe Harbor MPO a akòz longè yo. Yo enkli sa ki annapre yo:

- Transpò Piblik Kowòdone—Plan Transpò Sèvis Moun
- Plan Transpò alontèm
- Plan Angajman Piblik la
- Pwogram Amelyorasyon Transpò
- Rapò Twazan Tit VI la
- Pwogram Travay Planifikasyon Inifye

Pifò dokiman enpòtan yo tradui nan lang ki pa angle ki pi souvan pale nan rejyon an:

- Panyòl
- Lang Chinwa (tradiksyon yo enkli Chinwa senplifye ak Chinwa tradisyonèl)
- Pòtigè
- ayisyen
- Vyetnamyen

Yo pa tradui dokiman esansyèl yo nan tout lang Safe Harbor yo pou plizyè rezon :

1. Nan rejyon MPO a, senk premye lang Safe Harbor yo reprezante plis pase 80 pousan moun ki abite nan rejyon ki gen LEP a.
2. MPO a bay radiksyon materyèl sou demann nan pi bon kapasite li.
3. Anpil nan materyèl ki afiche sou sit entènèt MPO yo konvèti an HTML, epi itilizatè yo ka tradui yo nan lang yo chwazi a atravè navigatè entènèt yo oswa ak lòt zouti tradiksyon.

Seksyon sa a dekri apwòch MPO a pou tradwi diferan kalite dokiman enpòtan yo ak tou eksepsyon nan pollitik yo sot dekri yo.

## **POLITIK TRADIKSYON PA KALITE DOKIMAN**

Dokiman San Diskriminasyon ak Plan Asistans Lengwistik

Yo tradui dokiman sa yo nèt nan lang ki pa anglè yo plis pale nan rejyon an. Yo ka mande tradiksyon nan lòt lang.

## **DOKIMAN MPO DEBAZ YO**

Yo tradui Rezime egzekitif yo pou dokiman MPO yo debaz olye dokiman konplè a akòz longè dokiman yo e donk entèdiksiyon depans pou tradui yo. Tout dokiman debaz MPO yo afiche sou sitwèb MPO a an HTML epi se poutèt sa, tradiktè sit entènèt MPO a, Localize, kapab tradui nan pi gwo lang Safe Harbor MPO yo. Anplis sa, rezime egzekitif yo vle di ke yo dwe yon dokiman ki pi aksesib pou piblik pase dokiman prensipal la li menm. Yo genyen enfòmasyon ki pi pètinan pou piblik la, ki akse sou rezilta pwosesis planifikasyon an, yo ekri nan lang klè ak vizyèl enteresan, epi anplwaye MPO yo itilize yo pandan evènman piblik yo.

Si yon moun mande yon tradiksyon nan yon lòt lang ki pa prensipal lang ki ekri nan Safe Harbor MPO a, MPO a fè tout efò posiblite pou reponn a demann sa a dapre resous ki disponib yo. Si resous yo limite, anplwaye yo pral travay avèk moun ki fè demann lan pou idantifye altènativ ki satisfè bezwen yo.

## **MATERYÈL KOMITE AK KONSÈY MPO**

All materials for MPO board and committee meetings—agendas, minutes, and relevant work prodTout materyèl pou reyinyon konsèy MPO ak komite yo—agenda, pwosè vèbal, ak pwodwi travay ki pètinan—yo pibliye sou kalandriye MPO a. Yo pibliye nan tou de fòma PDF ak HTML; HTML ka tradui nan prensipal lang Safe Harbor MPO a. Anplwaye yo fè tout efò posiblite pou pibliye tout materyèl sèt jou anvan reyinyon an, epi toujou 48 èdtan anvan. Manm piblik la ka mande tradiksyon tout materyèl sa yo nan senk jou apre reyinyon an, epi anplwaye yo pral fè tout efò posib pou satisfè demann sa yo.

## **SIT ENTÈNÈT**

Sit entènèt la se yon zouti enpòtan nan kote piblik la reyaji avèk MPO a epi aprann sou aktivite li yo. MPO a itilize Localize pou tradui sit entènèt li a, yon zouti ki baze sou yon navigatè ki itilize bon jan kalite tradiksyon machin newonal pou tradui kontni. An règ jeneral, MPO a angaje nan itilize tradiktè imen pwofesyonèl, paske yo bay tradiksyon ki pi bon kalite; sepandan, kantite kontni sit entènèt la ak frekans yo li mete ajou fè yo entèdi depans la.

Localize tradui kontni sit entènèt nan prensipal lang Safe Harbor MPO a (ki idantifye pi wo a). Sa kouvri plis pase 80 pousan moun ki gen kapasite limite nan anglè nan rejyon Boston an. Menm jan ak lòt dokiman, nenpòt moun ka mande yon tradiksyon nenpòt pati sit entènèt la nan nenpòt lang, epi anplwaye yo pral fè tout efò posiblite pou satisfè demann lan dapre resous ki disponib yo. Dokiman esansyèl, menm jan ak anpil lòt, yo afiche sou sit entènèt la an PDF ak HTML; ankò yon fwa, Localize ka tradui HTML la. Anplis sa, moun ki gen kapasite limite nan anglè kapab tou defini lang navigatè entènèt yo chwazi a, sa ki, selon estatistik Google Analytics montre se yon fason komen ke moun ki gen kapasite limite nan anglè jwenn tradiksyon pou sit entènèt MPO a.



## MATERYÈL ANGAJMAN PIBLIK

Sou-seksyon sa a dekri apwòch MPO a pou bay tradiksyon pou materyèl angajman piblik. Pou asire ke MPO a envesti nan tradiksyon ki pètinan, anplwaye yo founi tradiksyon sible pou piblik lan ak/oswa kominote kote aktivite oswa evènman an ap fèt, kèlkeswa lang yo pale. Menm jan ak sèvis entèprèt yo, anplwaye yo itilize plizyè metòd pou pwan desizyon sa a:

- kowòdone ak gwoup kominotè ki gen konesans nan lang yo pale nan kominote kote evènman an ap fèt la
- egzamine done lang ki soti nan American Community Survey
- egzamine done moun k ap aprann lang angle ki soti nan Depatman Edikasyon Massachusetts
- konsilte zouti *Engage* Depatman Transpò Massachusetts la

Si yo bezwen tradiksyon, anplwaye yo bay tradiksyon tout materyèl yon moun ta bezwen pou l patisipe nèt nan yon reyinyon oswa yon evènman. Sa gen ladan ajanda, prezantasyon, sondaj, ak tout materyèl ki gen rapò ak sijè reyinyon an. An jeneral, tout materyèl ki disponib pou moun ki pale anglè yo disponib pou moun ki pa pale anglè. Sou-seksyon ki swiv yo dekri estrateji tradiksyon pou kalite espesifik materyèl angajman.

## SONDAJ

Pifò sondaj MPO yo fèt sou Entènèt; sepandan, vèsyon papyè yo disponib lè sa nesèsè ak nan ka kote li pi fasil pou distribye yo nan fason sa a, tankou nan reyinyon an pèsòn. Nan de ka yo, tradiksyon Sondaj yo disponib jan sa dekri anba a.

Distribisyon Sondaj ak estrateji tradiksyon yo adapte pou chak Sondaj. Sondaj ki gen nati rejyonal—pa sijè ak/oswa domèn etid, tankou sa yo devlope pou Evalyasyon Bezwen Plan Transpòtasyon Alontèm yo—yo tradui nan tout senk prensipal lokitè lang Safe Harbor MPO a; yo bay tradiksyon nan lòt lang yo sou demann. Sondaj sa yo distribye atravè chanèl ki ka rive jwenn yon gwo odyans. Sa ka gen ladan, men se pa sa sèlman, rezo sosyo ak imèl. Pou asire sondaj yo rive jwenn popilasyon ki difisil pou atenn yo, tankou moun ki gen kapasite limite nan anglè, anplwaye yo fè patenarya ak gwoup kominotè yo fè konfyans atravè rejyon an pou ede distribye sondaj la.

Avèk sondaj pou yon pwojè oswa etid pou yon ti zòn jeyografik (tankou yon minisipalite) oswa ki se pou yon sijè ki destine a yon piblik patikilye (tankou sèvis transpò pasaje), anplwaye yo sible yo nan kominote ki enpòtan yo ak/oswa popilasyon yo. Menm jan ak lòt materyèl angajman yo, yo detèmine lang ke sondaj yo tradui yo baze sou etid demografik oswa zòn pwojè a, jan sa dekri pi wo a. Anplwaye yo chwazi yon seri lang pou tradui sondaj yo, nan konsidere tout lang yo, pa sèlman prensipal yo, ki reflekte etid demografik kominote yo. Anplwaye travay ak gwoup kominotè yo fè konfyans yo, ki gen ladan moun k ap sèvi moun ki gen kapasite limite nan anglè, pou ede distribye sondaj la (tankou vèsyon tradui) atravè divès mwayen, tankou rezo resyo, imèl, ak evènman an pèsòn ak/oswa vityèl.

## AVI PIBLIK YO

Imèl se metòd prensipal ke anplwaye MPO yo bay piblik la mizajou sou aktivite MPO ak opòtinite pou angajman. Nenpòt manm piblik la ka enskri pou nenpòt nan plizyè lis imèl MPO yo. Tout imèl yo ka tradui lè yo klike sou kote ki endike anlè imel la. Google Translate fè tradiksyon epi yo disponib nan plizyè douzèn lang, enkli tout lang Safe Harbor MPO a. Yo ka itilize lòt kalite avi piblik yo tou si sa nesesè, tankou depliyàn, ki tradui nan lang ke anplwaye yo te idantifye kòm moun yo prezante yo gen plis chans pale, jan sa dekri pi wo a. Menm jan an tou, kote yo itilize rezo sosyo pou kominike sou yon evènman, y ap bay tradiksyon (paregzanp, tradiksyon an panyòl piblikasyon rezo sosyo yo pou yon evènman nan yon zòn ki pale panyòl anpil).

## LÒT MATERYÈL ANGAJMAN

Anplwaye MPO yo pwodui regilyèman lòt materyèl angajman ki pèmèt moun angaje yo yon fason siyifikatif ak MPO a epi bay opinyon yo nan pwosesis MPO yo. Materyèl sa yo varye-yo gen ladan men yo pa limite a

- bwochi enfòmasyon, dokiman kout ki bay apèsi wo nivo sou pwogram MPO a, etid, oswa lòt aktivite;
- prezantasyon yo bay nan evènman vityèl oswa an pèsòn;
- Kat istwa, yon platfòm entèaktif sou entènèt ki entegre tèks, kat, ak lòt vizyèl;
- liv gid ki bay yon apèsi apwofondi nan yon pwogram oswa aktivite MPO; epi
- ajanda reyinyon oswa evènman.

Menm jan ak lòt materyèl angajman, anplwaye yo detèmine bezwen tradiksyon dapre evènman, etid, oswa lòt aktivite yo pou sa yo te pwodwi materyèl la (yo). Anplwaye yo asire ke tradiksyon materyèl angajman yo reflekte bezwen moun ak kominote ki enplike yo. Paregzanp, nan yon evènman kote yo prevwa gen moun ki pale Pòtigè, tyo radui tout materyèl yo, epi yo bay entèprèt. Anplwaye yo konsilte tou gwoup patnè yo fè konfyans yo epi itilize done resansman ameriken an pou idantifye si gen chans pou yo pale yon dyalèk patikilye (tankou Pòtigè brezilyen).

### 3.2.2 DOKIMAN KI PA ESANSYÈL

Yon moun gendwa mande yon tradiksyon nenpòt dokiman—si li konsidere kòm yon dokiman esansyèl oswa non—nan nenpòt lang, epi anplwaye yo fè tout efò posiblite pou reponn demann lan dapre resous ki disponib yo. Si resous yo limite, anplwaye yo travay avèk moun ki fè demann lan pou idantifye altènativ pou satisfè bezwen yo.



## ETID MPO

MPO a fè etid chak ane sou sijè transpò ki pètinan pou rejyon an epi pou soutni objektif pi laj pwogram MPO a. Pifò genyen yon eleman angajman enpòtan epi swiv politik entèpretasyon ak tradiksyon ki dekri pi wo a an referans a angajman Piblik la.

Anplis sa, nan fini chak etid, anplwaye yo elabore pwodwi rekapitulatif ki rezime Prensipal konklizyon yo epi ki adapte a piblik etid la. Sa a konplete rapò teknik la, sa ki pèmèt rezilta etid yo atenn yon piblik pi laj. Gras ak apwòch ki dekri nan seksyon materyèl angajman piblik la, y ap tradui dokiman sa a nan lang anplwaye yo te idantifye pandan pati angajman etid la. Kèlkeswa, nenpòt moun ka mande pou yo tradui l nan nenpòt lang epi anplwaye yo pral fè tout efò posib pou satisfè demann lan.

### 3.2.3 METÒD TRADIKSYON

MPO a itilize plizyè kalite metòd tradiksyon. Se tradiktè imen pwofesyonèl ki tradui pifò dokiman yo paske yo bay tradiksyon ki pi bon kalite. Yo tradui tout dokiman esansyèl yo nan fason sa a, eksepte sit entènèt MPO a, ki tradui ak tradiksyon otomatik newonal atravè Localize. Tradiksyon otomatik newonal bay yon tradiksyon pi bon kalite pase tradiksyon otomatik estatistik, ke MPO a te itilize nan tan lontan anvan li achte Localize an 2022. Imèl MPO a, ki tradui ak Google translate, kontinye ap tradui ak tradiksyon otomatik estatistik.

### 3.4 MANDE SÈVIS LENGWISTIK

Tout dokiman piblik MPO yo—kit yo konsidere yo kòm dokiman enpòtan oswa non—gen yon avi ki di yo ka tradui yo nan nenpòt lang sou demann. MPO a tradui dokiman yo dapre prensip premye arive, premye sèvi a. Jan resous yo pèmèt sa, anplwaye yo pral fè tout efò posiblite pou bay tradiksyon tèks konplè a epi kenbe mizanpaj vèsyon anglè a. Si resous yo limite, anplwaye yo pral travay avèk moun ki fè demann lan pou idantifye altènativ ki reponn a bezwen li yo.

### 3.5 ESTRATEJI POU OGMANTE ANGAJMAN AK MOUN KI GEN KAPASITE LIMITE NAN ANGLÈ

Estrateji pou ogmante angajman avèk moun ki gen kapasite limite nan anglè yo vize sible avèk plis efikasite angajman MPO a bò kote kominote ki gen pi gwo pousantaj moun ki gen kapasite limite nan anglè pou pi byen konprann ak adrese bezwen lengwistik nan tout rejyon an. Engajman efikas resan bò kote moun ki gen kapasite limite nan anglè te gen ladan ogmante evènman ak aktivite an pèsòn, aktivite taktik ak vizyèl, ak pwovizyon materyèl ki tradui epi entèpretasyon vize. Metòd angajman yo enkli angajman dirèk an pèsòn lè yo patisipe nan reyinyon òganizasyon ki enkli oswa sèvi moun ki gen kapasite limite nan anglè yo òganize, epi lè yo nan patisipe evènman kominotè nan kominote ki gen popilasyon LEP yo, elabore materyèl ki adapte pou patisipan yo, epi bay sèvis entèpretasyon an fonksyon analiz anplwaye sou plas yo fè sou kote yo pale kèk lang patikilye.

Anplis sa, anplwaye yo ap devlope relasyon alontèm, ki pa baze sou pwojè, ak òganizasyon kominotè ki gen ladan ak/oswa sèvi moun ki gen kapasite limite nan anglè, epi eksplòre patenarya ak òganizasyon sa yo ki enkli òf konpansasyon oswa ensitasyon pou ankouraje angajman yo. Pwosesis kontinyèl pou

etabli relasyon sa a ede bati konfyans ant MPO a ak kominote li sèvi epi li pèmèt anplwaye yo solisite avi moun ki gen kapasite limite nan anglè yo yon fason pi efikas nan kèk moman enpòtan pandan pwòje ak travay planifikasyon.

## CHAPIT 4—SUIVI AK MIZAJOU PLAN ASISTANS LENGWISTIK (LAP)

Alòske MPO a te kapab bay sèvis tradiksyon lang ak resous ki deja egziste jiskaprezan, rejyon an kontinye atire divès popilasyon etnik ak kiltirèl. Se poutèt sa, MPO a pral kontinye siveye nesosite pou sèvis tradiksyon ak entèpretasyon ki baze sou analiz kat faktè, kantite demann ki resevwa, ak chanjman demografik nan rejyon an. Amezi nouvo done lengwistik yo vin disponib ak apwòch pou ede moun ki gen kapasite limite nan anglè yo evolye, yo pral revize LAP sa a, omwen chak twazan. Pandan tan sa a, anplwaye yo pral eksplòre nouvo sous done ki bay yon konpreyansyon ki gen plis nyans sou bezwen lengwistik rezidan yo nan rejyon an ak nouvo teknoloji ki elaji aktivite MPO yo bay plis moun. Pou asire ke plis moun ki gen kapasite limite nan anglè konnen MPO a epi itilize pwogram li bay yo, anplwaye yo pral kontinye etabli relasyon ak òganizasyon kominotè k ap sèvi moun ki gen kapasite limite nan anglè yo.





## ANÈKS A

### Zòn Mikwodone A Gran Difizyon

Zòn Mikwodone a gran difizyon 2010 yo te itilize pou idantifye kantite ak pousantaj moun ki atenn LEP ak lang yo pale yo enklki.

- Konte Middlesex—Waltham City, Lexington, Burlington, Bedford & Lincoln Towns PUMA (00503)
- Konte Middlesex (Sid)—Framingham Town, Marlborough City & Natick Town PUMA (00504)
- Konte Middlesex—Watertown Town City, Arlington, Belmont & Belmont, and Winchester Towns PUMA (00505)
- Konte Middlesex (Lès)—Cambridge City PUMA (00506)
- Konte Middlesex (Lès)—Somerville & Everett Cities PUMA (00507)
- Konte Middlesex (Lès)—Malden & Medford Cities PUMA (00508)
- Konte Essex (Central) —Amesbury Town City PUMA (00702)
- Konte Essex (Lès)—Salem, Beverly, Gloucester & Newburyport Cities PUMA (00703)
- Konte Essex (Sid)—Lynn City, Swampscott & Nahant Towns PUMA (00704)
- Vil Peabody, Danvers, Reading, North Reading & Lynnfield Towns PUMA (01000)
- Middlesex (Sant Wès) & Worcester (Lès) Counties PUMA (01400)
- Middlesex (Ekstrèm Sidwès), Norfolk (Northwest) & Worcester (Ekstrèm Lès) Counties PUMA (02400)
- Woburn, Melrose Cities, Saugus, Wakefield & Stoneham Towns PUMA (02800)
- Vil Boston—Allston, Brighton & Fenway PUMA (03301)
- Vil Boston—Back Bay, Beacon Hill, Charlestown, East Boston, Central & South End PUMA (03302)
- Vil Boston—Dorchester & South Boston PUMA (03303)
- Vil Boston—Mattapan & Roxbury PUMA (03304)
- Vil Boston—Hyde Park, Jamaica Plain, Roslindale & West Roxbury PUMA (03305)
- Konte Suffolk (Nò)—Revere, Chelsea & Winthrop Town Cities PUMA (03306)

- Middlesex (Sidès) & Norfolk (Nòdès) Counties—Newton City & Brookline Town PUMA (03400)
- Norfolk (Nòdès) & Middlesex (Sidès) Counties (Lwès Boston City) PUMA (03500)
- Konte Norfolk (Sidwès)—Greater Franklin Town City PUMA (03601)
- Konte Norfolk (Sant)—Randolph, Norwood, Dedham, Canton & Holbrook Towns PUMA (03602)
- Konte Norfolk (Nòdès)—Quincy City & Milton Town PUMA (03603)
- Weymouth Town, Braintree Town Cities, Hingham, Hull & Cohasset Towns PUMA (03900)
- Konte Plymouth (Lès)—Plymouth, Marshfield, Scituate, Duxbury & Kingston Towns PUMA (04903)